



zwolle kampen

netwerkstad

Voor een topregio om te wonen, te werken en te verblijven



Werkplan 2012

Zwolle Kampen Netwerkstad op de rails



Voor een topregio om te wonen, te werken en te verblijven

Werkplan 2012

Zwolle Kampen Netwerkstad op de rails

December 2011

Inhoudsopgave

1. Voorwoord Henk Jan Meijer, burgemeester Zwolle, voorzitter ZKN

2. Inleiding

3. Programmalijnen en projecten

3.1 Programmalijn Sterke steden

- 3.1.1 Spoorzone Zwolle
- 3.1.2 Locatie Hanzestation Kampen
- 3.1.3 Voorsterpoort
- 3.1.4 IJsseldelta zuid
- 3.1.5 Binnenstad Kampen
- 3.1.6 Binnenstad Zwolle
- 3.1.7 Binnenstad Zwolle+

3.2 Programmalijn Bereikbaarheid en mobiliteit

- 3.2.1 N23/N307
- 3.2.2 Bereikbare Regio Zwolle-Kampen (BREZ) / gebiedsgericht benutten

- 3.2.3 Mobiliteitsmanagement
- 3.2.4 Vertramming Kamperlijn
- 3.2.5 Kampen-Kampen zuid
- 3.2.6 Operationeel verkeersmanagement
- 3.2.7 Studie doortrekking Kamperlijn
- 3.2.8 Bereikbaarheid Zuiderzeehaven
- 3.2.9 N35 Zwolle-Wijthmen
- 3.2.10 Bereikbaarheid Kampen Noord

3.3 Programmalijn Economische ontwikkeling

- 3.3.1 Kennispoort 2012-2015
- 3.3.2 IK Startsmart
- 3.3.3 Ontdek de IJsseldelta
- 3.3.4 Havenvisie
- 3.3.5 Glastuinbouw
- 3.3.6 Acquisitie en afstemming grondbeleid
- 3.3.7 Creatieve industrie
- 3.3.8 Haalbaarheidsonderzoek Valorisatieprogramma
- 3.3.9 Uitwerking logistieke visie
- 3.3.10 Haalbaarheidsonderzoek health and care

- 3.3.1.1 Duurzaamheid
- 3.3.a Projecten vanuit de
Intentie-overeenkomst
samenwerking regio Zwolle

3.4 Kwaliteit van leven

- 3.4.1 Programmalijn Kwaliteit van leven
- 3.4.2 Cultuur

4. Communicatie

4.1 Aanpak communicatie

5. Relevante ontwikkelingen

5.1 Strategische Verkenning 2040

5.2 Water

5.3 ZKN en de regio

5.4 ZKN als intern netwerk

5.5 ZKN als extern netwerk

- 5.5.1 Klankbordgroep (Nooterhofsessies)
- 5.5.2 Forum Stedelijke Regio's
- 5.5.3 Lobby en Netwerken

5.6 Ontwikkeling Hanzelijn

5.7 Financiën

Bijlage - Organisatie

I. Voorwoord

Zwolle Kampen Netwerkstad staat op de rails. De opening van de Hanzelijn in 2012 is daar een mooie verbeelding van.

De kansen zijn buitengewoon goed als we met aandacht en zorg de juiste accenten plaatsen. Dat blijkt uit de Strategische Verkenning 2040 die we vanuit de Programmalijn Sterke steden hebben uitgevoerd.

Deze verkenning laat zien of onze programma's en projecten toekomstbestendig zijn. Maar ook waar we die kunnen versterken. Met deze verkenning krijgen we een inhoudelijk fundament onder de ontwikkelingen in deze regio.

Zo laat het ons zien dat Zwolle Kampen Netwerkstad in de nabije toekomst een centrumfunctie in het noordoosten van Nederland kan vervullen.

We kunnen als groeiregio onze knooppuntfunctie versterken. Met name door goede verbindingen te leggen met andere centra, zoals Kennisregio Twente. En als we wat verder kijken, dan heeft Zwolle

Kampen Netwerkstad toekomst als groeiregio in het verlengde van de Noordvleugel van de Randstad.

Dankzij onze ligging in de IJssel-Vechtdelta onderscheiden we ons. En dat schept innovatiekansen, vooral als we meebewegen met het water. In 2012 werken we deze potenties uit in een Werkprogramma voor 2012-2015, met richtinggevende en toekomstbestendige programma's en projecten.

Zwolle Kampen Netwerkstad kent een lichte, flexibele samenwerkingsconstructie. Dat geeft ons de mogelijkheid slagkracht te organiseren. En dat is nodig, want de opgaven waar we voor staan (mobiliteit, economie, sterke steden, kwaliteit van leven) gaan verder dan de provinciale en landsdelige grenzen. Daarom onderzoeken we ook of we tot nieuwe samenwerkingen kunnen komen. Zwolle Kampen Netwerkstad kan daarbij een stevige drager zijn voor meer regionale impulsen.

De belangrijkste factor voor het slagen van onze samenwerking is de wil van de partners om er samen wat van te maken. Zodat je elkaar ook op sleeptouw kan nemen als het even tegen zit. En we zijn samen trots wanneer we zaken voor elkaar hebben gekregen.

Dankzij deze waardevolle samenwerking kunnen we met kracht samen verder op deze koers.

Henk Jan Meijer,
burgemeester Zwolle
voorzitter Regiegroep
Zwolle Kampen Netwerkstad



2. Inleiding

Handen aan de schop

Zwolle Kampen Netwerkstad is in ruim 10 jaar tijd een succesvolle samenwerking geworden. Die opvatting hebben we niet alleen als ZKN partners, maar blijkt ook uit verschillende onderzoeken, rapportages en artikelen die over ZKN zijn verschenen het afgelopen jaar. Ons succes zit in de lichte flexibele constructie op bestuurlijk en ambtelijk niveau, gecombineerd met een op concrete resultaten gerichte samenwerking. Bestuurlijke lichtheid in de IJsseldelta, maar wel met de handen aan de schop!

Programmalijnen

Die stijl van werken zullen we het komende jaar zeker voortzetten zoals ook uit dit werkplan voor 2012 blijkt. Per programmalijn is te lezen wat de ambitie is, welke projecten er lopen binnen de programmalijnen en welke concrete resultaten er in 2012 zullen worden geboekt. We hebben daar waar mogelijk ook in beeld gebracht wat de kosten zijn van de verschillende projecten.

De programmalijnen hebben bestuurlijke en ambtelijke teams en trekkers. De namen kunt u per programmalijn opzoeken en zo nodig kunt u contact leggen met de programmaleider.

Verbinding

Zwolle Kampen Netwerkstad kent een zeer lichte ondersteuningsconstructie. Het programmabureau

bestaat momenteel uit 2,2 FTE. Dit kan alleen functioneren omdat de ZKN-partners per programma op maat capaciteit vrijmaken voor de gezamenlijke ZKN projecten. Deze vorm van samenwerken biedt ook garanties voor een optimale communicatie en een goede ambtelijke verbinding tussen de organisaties. Deze verbindingen moeten wel goed onderhouden worden en regelmatig worden voorzien van accurate informatie.

Communicatie en informatie

Dit werkplan 2012 biedt veel ambities op het gebied van informatievoorziening en communicatie (Hoofdstuk 4). Niet alleen intern, maar ook extern. Uiteraard maken we daarbij gebruik van alle nieuwe digitale communicatiemiddelen die we daarbij kunnen gebruiken (inclusief een vernieuwde website).

Een boodschap die we veel hebben gehoord het afgelopen jaar is: "ZKN is een verborgen kracht. Maak het meer zichtbaar". Daar zullen we dan ook zeker nog meer werk van gaan maken. We zoeken daarin ook de samenwerking met de communicatieafdelingen van de ZKN-partners. Dat is ook goed voor onze lobby. Het geld voor de uitvoering van onze ambities zal voor een groot deel van derden moeten komen en daarvoor moeten onze partners weten wat onze plannen zijn en waar die aansluiten op hun ambities. Overigens

zullen we het komende jaar ook meer werk maken van een gezamenlijke netwerk en lobby-strategie.

Wat maakt het werkplan 2012 bijzonder?

1. In 2011 is de Strategische Verkenning 2040 fase I afgerond (Schaalsprong in de IJsseldelta: eindresultaat ZKN 2040: strategische verkenning, toekomstvisie en opmaat naar werkprogramma). En is eind 2011 vastgesteld door de raden en staten. De Strategische Verkenning geeft geen aanleiding om de koers fundamenteel te wijzigen, maar wel om een aantal accenten te plaatsen. Met de start van SV2040 -fase II is afgesproken om het werkprogramma ZKN te herijken, met name voor het programma Sterke Steden. Maar we sluiten op voorhand ook niet uit dat het consequenties kan hebben voor de overige programma's. Kortom, in de loop van 2012 zal het werkplan aanpassingen krijgen (zie ook Hoofdstuk 5).
2. De wateropgave van het Deltaprogramma en de klimaatbestendigheid van de IJsseldelta. Zwolle en Kampen gaan samen met de provincie Overijssel, het waterschap Groot Salland en de gemeente Deventer een programma 'gebiedsontwikkeling IJssel-Vechtdelta' starten. De programmatische opgave zal de komende jaren in het ZKN

gebied worden ontwikkeld. In de loop van 2012 zal (in combinatie met punt 1) duidelijk moeten worden hoe we de 'klimaatbestendige projecten' in Zwolle en Kampen opnemen in het ZKN werkplan 2012. Er zal een bestuurlijke verbinding worden gelegd tussen het programma IJssel-Vechtdelta en de Regiegroep ZKN. In de traditie van ZKN streven we optimale synergie na zonder bestuurlijke drukte.

3. Het samenspel tussen ZKN en de regio Zwolle. Er ligt een relatie. Op het gebied van het programma economie is er zelfs sprake van integratie. Werkendeweg zullen we in 2012 de samenwerkingsformule verder vorm geven zonder afbreuk te doen aan het succes van de samenwerking in ZKN verband.

3. Programmalijnen en projecten

Sterke steden, Bereikbaarheid en mobiliteit, Economische ontwikkeling en Kwaliteit van leven zijn de spil van de samenwerking. Binnen deze vier programmalijnen draaien de diverse projecten. Daarin werken projectteams vanuit de drie organisaties en partners samen aan de opgaven van Zwolle Kampen Netwerkstad.

3.1 Programmalijn Sterke steden

Omschrijving

In 2010 en 2011 is onder de vlag van deze programmalijn de Strategische Verkenning ZKN 2040 uitgevoerd. Met deze verkenning is de koers van de netwerkstad voor wat betreft het fysieke domein van stad en land bevestigd en aangescherpt. Wij gebruiken dit document bij het uitwerken van het werkprogramma Schaalsprong in de IJssel-Vechtdelta 2012-2015. Daarnaast bereiden wij een meerjarig investeringsprogramma voor. In het werkprogramma komt een duidelijk accent op het combineren van de ruimtelijk, economische- en bereikbaarheidsopgave met de wateropgave. Het

werkprogramma krijgt een uitwerking van kansrijke klimaatbestendige pilots in de regio. Deze nadere uitwerking vindt plaats onder de vlag van het Programma IJssel-Vechtdelta.

Ambitie

Door kwaliteit van woon- en werkmilieu en voorzieningen de meest aantrekkelijke Netwerkstad van Noord- en Oost Nederland.

Overall resultaat 2012 en 2015 (einde meerjarenplan)

In de eerste helft van 2012 is het werkprogramma vastgesteld en – voor zover van toepassing –



doorvertaald in de gemeentelijke perspectiefnota's en de provinciale (investerings)programma's en projecten. De projecten die we vanuit deze programmajlijn uitwerken zijn dan gedefinieerd. In het werkprogramma zijn de resultaten die aan het eind van het meerjarenplan geboekt zijn benoemd.

Ambtelijk kernteam

Kees Brugman, programmaleider Sterke steden (Kampen), Littie Diederens (Zwolle), Janneke Wessels (provincie).

Bestuursteam

Gerrit Jan Veldhoen, voorzitter (Kampen), Gerrit Piek (Zwolle), Bert Boerman (provincie).

Programmaleider

Kees Brugman (Kampen), c.brugman@kampen.nl, tel. 038 3392825 / 06 13697705.

Projecten

Hieronder zijn de programma's en projecten uit de agenda Zwolle Kampen Netwerkstad 2010-2015 opgenomen. Het werkprogramma wordt in de eerste maanden van 2012 nader uitgewerkt. In deze periode wordt de scope van Sterke steden verder aangescherpt.

Programma's en projecten

Hieronder zijn de programma's en projecten uit de agenda Zwolle Kampen Netwerkstad 2010-2015 opgenomen. Het werkprogramma wordt in de eerste maanden van 2012 nader uitgewerkt. In deze periode wordt de scope van Sterke steden verder aangescherpt.

3.1.1 Spoorzone Zwolle

Beschrijving

Station Zwolle is het tweede spoorwegknooppunt van Nederland en prognoses laten zien dat het aantal reizigers dat Zwolle gebruikt als op-, uit- of overstapplaats alleen nog maar zal toenemen. De komst van de Hanzelijn en de vertramming van de Kamperlijn zullen daar onder andere aan bijdragen.

Doel

Station Zwolle uit bouwen tot een toekomstbestendig multimodaal vervoersknooppunt en het realiseren van een integrale gebiedsontwikkeling van het omliggend gebied.

Planning 2010-2015

Planvorming en uitvoering.



3.1.2 Locatie Hanzestation Kampen

Beschrijving

Gebiedsontwikkeling rond het nieuwe station aan de Hanzelijn in het zuiden van Kampen. Het project komt voort uit de aanleg van de Hanzelijn en een nieuw station voor Kampen aan de zuidkant van de stad. Hierdoor, maar ook door de andere ontwikkelingen in Kampen-Zuidwest – ontwikkeling Reeve (Bypass/IJsseldelta Zuid) en woningbouwlocatie Onderdijks – verandert de ruimtelijke oriëntatie van Kampen.

Doel

Het gebied rond het station te ontwikkelen als een levendig, dynamisch (deel)centrum, een aantrekkelijke entree voor de stad en geschikte locatie voor ontwikkeling, goed ontsloten per spoor en over de weg (N50). De stationslocatie kan bovendien ruimte bieden aan voorzieningen waar ook bewoners uit de wijken De Maten en Onderdijks gebruik van kunnen maken. Wijken waar op dit moment weinig voorzieningen (gepland) zijn.

Planning 2010-2015

Vaststellen bestemmingsplan en uitvoering.

3.1.3 Voorsterpoort

Beschrijving

Ontwikkeling van het gebied Voorsterpoort aan de A28, waar (boven)regionale functies zijn voorzien, zoals kantoren, retail en grootschalige leisure. Op dit moment zijn hier een kantoor van ABN Amro, drie scholen, een meubelboulevard en andere bestaande bedrijvigheid gevestigd. Verder is een groot deel van het terrein braakliggend.

Ongeveer tien jaar geleden is begonnen met de planvorming voor de gebiedsontwikkeling. Verschillen plannen vonden om uiteenlopende redenen geen doorgang. In het voorjaar van 2010 besluit het College van B&W en raad een nieuwe start met de planvorming te maken. Als belangrijk uitgangspunt geeft het College mee dat het niet de bedoeling is een klassiek stedenbouwkundig eindbeeld op te stellen.

Doel

Ontwikkelen van een flexibel ontwikkelkader voor de Voorsterpoort, waarbinnen verschillende initiatieven van uiteenlopende (markt)partijen kunnen worden geaccommodeerd. De ontwikkeling van Voorsterpoort moet de regionale economische positie van Zwolle versterken. In 2011 is de voorkeurszonerings voor

Voorsterpoort in het college vastgesteld. Dit is een grof groeimodel voor de voorziene functies in Voorsterpoort, maar dat nog veel flexibiliteit biedt in de uiteindelijke inrichting en programma. De volgende stap is om deze voorkeurszonerings verder uit te werken in een ontwikkelingskader met financieel kader en stedenbouwkundige randvoorwaarden, waarbij de flexibiliteit zoveel mogelijk wordt behouden.

Planning 2010-2015

Planvorming.



3.1.4 IJsseldelta-zuid

project - ijsseldelta -

Beschrijving

Behoud van de waterveiligheid bij toenemende afvoerpieken van de IJssel benedenstrooms Zwolle. Verlaging van het zomerbed van de IJssel op korte termijn en vervolgens de aanleg van een bypass. Inrichting van de bypass gelijktijdig met de zomerbedverlaging uitvoeren in een integrale gebiedsontwikkeling, waarin ook realisatie van andere doelen een plaats hebben. Voorgesteld is in een 2e fase de kunstwerken te bouwen, die nodig zijn voor het ook via de bypass kunnen afvoeren van hoogwaterpieken op de IJssel. Het Rijk is hiermee akkoord gegaan en afspraken zijn gemaakt tussen alle betrokken partners in een op 15 februari 2010 ondertekende Bestuursovereenkomst.

Doel

IJsseldelta-Zuid is een programma voor een integrale gebiedsontwikkeling in het gebied ten zuiden van Kampen, waarin verschillende doelen worden gerealiseerd:

- Verbeteren van de waterveiligheid
- Verbeteren van bereikbaarheid

- Realisatie woningbouw
- Verbeteren van toeristisch-recreatieve infrastructuur
- Realiseren van een ecologische verbinding tussen IJssel en Veluwerandmeren
- Agrarische structuurversterking
- Economische structuurversterking

Planning 2010-2015

Eerste fase gereed in 2015.

3.1.5 Binnenstad Kampen (inclusief kop van Spoorlanden)

Beschrijving

Het opstellen van een Masterplan Binnenstad. Een plan van verschillende projecten en initiatieven, inclusief de prioritering. Dit plan is vertaald in een "Agenda voor de binnenstad". Daarnaast is het stimuleren en promoten van recreatie en toerisme een achterliggende ambitie achter het programma.

Doel

Het programma Binnenstad Kampen is erop gericht de binnenstad een kwaliteitsimpuls te geven in de (be)leefbaarheid, aantrekkelijkheid (van de openbare ruimte) en toegankelijkheid. Om dit te bereiken bevat het programma verschillende projecten en initiatieven die hieraan bijdragen. Het project Spoorlanden heeft als doel om een kwaliteitsslag te realiseren in het gebied tegenover de binnenstad aan de noordoever van de IJssel, rond het station en verder langs het spoor naar het oosten (in totaal 100 hectare).

Planning 2010-2015

Gelet op de veelheid van activiteiten deels planvorming en deels uitvoering.

3.1.6 Binnenstad Zwolle

Beschrijving

De ambitie is om de binnenstad nog aantrekkelijker te maken zodat deze tot 10 beste binnensteden van Nederland gaat behoren. Het project Binnenstad heeft nauwe relaties met het project Binnenstad + (voorheen: Binnenstadschil). Daarin gaat om het gebied rond de binnenstad (buiten de grachten), waarin verschillende ontwikkelingen zijn voorzien. Enkele daarvan bieden ruimte aan een aantal functies waar in de binnenstad geen ruimte (meer) voor is, zoals meer centrumstedelijk wonen, parkeerruimte, het busstation, kantoorruimte en grootschalige leisure.

Doel

De binnenstad optimaal te laten functioneren als een florerende koop- en ontmoetingsplaats.

Gewenst resultaat

Het aantal bezoekers te verhogen van 9 miljoen per jaar (op dit moment) naar 13 miljoen per jaar in 2020.

Planning 2010-2015

Gelet op de veelheid van activiteiten deels planvorming en deels uitvoering.

3.1.7 Binnenstad Zwolle+

Beschrijving

De binnenstad van Zwolle, binnen de Singelgracht, heeft een beperkte ruimte, terwijl de vraag en behoefte aan centrumstedelijke functies groeit. Om die reden wordt gekeken welke ruimte er is buiten de binnenstad om deze groei van functies op te vangen. Het gaat dus om een 'schaalsprong van de binnenstad'.

Doel

Het opvangen van de groei in centrumstedelijke functies buiten de binnenstad, met behoud en versterking van de ruimtelijke kwaliteit in het gebied.

Planning 2010-2015

Gelet op de veelheid van activiteiten deels planvorming en deels uitvoering.

3.2 Programmalijn Bereikbaarheid en mobiliteit

Omschrijving

Doel van deze programmalijn is een goede bereikbaarheid van Zwolle Kampen Netwerkstad en het nog verder verbeteren daarvan. Naast de provincie Overijssel en de gemeenten Zwolle en Kampen nemen ook vertegenwoordigers van Rijkswaterstaat en Prorail deel.

Ambitie

De best bereikbare netwerkstad van Nederland op een knooppunt van openbaar vervoerlijnen en weginfrastructuur.

Ambtelijk kernteam

Aart Kinds, programmaleider/secretaris (provincie), Nanda Stremmelaar (provincie), Bouwe-Dirk Talsma (Rijkswaterstaat), Jelte Sijsma (Kampen), Syb Tjepkema (Zwolle).

Bestuursteam

Gerrit Jan Kok, voorzitter (provincie), Pieter Treep (Kampen), René de Heer (Zwolle)
R. Molendijk, districthoofd (Rijkswaterstaat), A. Mulder, directeur (Prorail), Gerrit Piek (Zwolle), Gerrit Jan Veldhoen (Kampen), Aart Kinds, secretaris (provincie).

Breed ambtelijk kernteam

Aart Kinds, programmaleider/secretaris (provincie), Nanda Stremmelaar (provincie), Bouwe-Dirk Talsma (Rijkswaterstaat), Jelte Sijsma (Kampen), Syb Tjepkema (Zwolle), Peter Tommassen (provincie), Remco de Goederen (provincie), Eric Wegh, operationeel verkeersmanagement (provincie), Joke Vulkers, mobiliteitsmanagement (provincie), Kees Praamstra, programmamanager ZKN, Irna Evers, beleidsmedewerker ZKN, Pieter Rodenberg, projectleider Spoorzone (Zwolle), Ivo Heijenrath, projectleider Station Kampen Zuid (Kampen).

Programmaleider

Aart Kinds, provincie Overijssel, telefoon 038 4998202, mail ak.kinds@overijssel.nl.



Programma's en projecten

3.2.1 N23/N307

Beschrijving

De N307 is een enkelbaans weg tussen de Roggebotsluis en de N50. Rondom de oeververbinding tussen Flevoland en Overijssel komt in toenemende mate congestie voor. Dit is het grootste verkeersknelpunt in het wegennet van Flevoland. In een eerste fase verkennen Overijssel en Flevoland samen oplossingsmogelijkheden.

Doelen voor 2012

De bereikbaarheidsverbetering zorgt voor een beter economisch klimaat in deze regio.

Gewenste resultaten in 2012 / op te leveren activiteiten en producten in 2012

Afronding en oplevering van de verkenning.

Planning

Najaar 2012 agendering BO MIRT- relatie wegverbinding (provincies) en oeververbinding (rijk).

Te betrekken partners / organisaties

Provincies Flevoland en Overijssel, Rijkswaterstaat IJsselmeergebied, gemeenten Dronten en Kampen, Project IJsseldelta Zuid, Waterschap Groot Salland, Ministerie I&M.

Inzet communicatie

Persmoment bij de start van de verkenning en na gezamenlijk besluit over vervolgstappen.

Organisatie

Organisatie van het project ligt bij de provincie Flevoland als trekker.

Raming kosten

Studiekosten ongeveer € 50.000,--

3.2.2 Bereikbare Regio Zwolle-Kampen (BREZ)/gebiedsgericht benutten



Beschrijving

Vanuit het BREZ-convenant zijn aan een aantal benuttingsprojecten financiële middelen uit het Regionaal Mobiliteitsfonds (RMF) gekoppeld. Met eigen financiering werken we aan operationeel verkeersmanagement, incidentmanagement, brugopeningstijden, aanpassingen van het Spoolderplein en proeven met blokrijden en aangepaste markering op de A28.

Doelen voor 2012

- Reconstructie van de Ceintuurbaan
- Uitvoering 2e fase benuttingsmaatregelen IJsselallee
- In gebruikname systeem Dynamisch Verkeersmanagement op de A28 en de ring van Zwolle

Gewenste resultaten in 2012 / op te leveren activiteiten en producten in 2012

- Afronding van de deelprojecten van de Ceintuurbaan
- Start van het laatste deelproject van de reconstructie van de Ceintuurbaan
- Afronding van de tweede fase benuttingsmaatregelen IJsselallee

Te betrekken partners / organisaties

Zwolle, Kampen, Provincie, Rijkswaterstaat, Kampen.

Organisatie project

De partners zijn zelf primair verantwoordelijk voor de uitvoering van de projecten waarvan ze trekker zijn. De provincie coördineert de inzet van middelen uit het RMF en aanverwante subsidies.

Raming inzet personeel

De partners zijn zelf verantwoordelijk voor de inzet van de projecten waarvoor zij trekker zijn of waarin ze participeren.

Raming kosten

De kosten zijn gedekt in de afzonderlijke projecten.

3.2.3 Mobiliteitsmanagement

Beschrijving

Acties die bijdragen aan 5% minder autokilometers in de spits. Activiteiten: inzet mobiliteitsmakelaar, opstellen gebiedsplannen, communicatie rondom projecten en mobiliteitsmanagement, stimulering e-fiets, stimulering OV naar Haatland en Voorsterpoort en het stimuleringsprogramma voor Het Nieuwe Werken.

Doelen en gewenste resultaten voor 2012

Bedrijfsleven pakt meer initiatieven op. De overheid bouwt de inzet af. Onderzoek naar hoe we mobiliteitsmanagement en verkeersmanagement organisatorisch en inhoudelijk nader op elkaar kunnen afstemmen.

Op te leveren activiteiten en producten in 2012

- Doorloop van projecten naar 2012
- Verlengen convenantafspraken tot en met 2012
- Continueren inzet van de mobiliteitsmakelaar

Planning

Tot Juni 2012: doorloop van Het Nieuwe Werken en communicatie-inzet.

Inzet mobiliteitsmakelaar en doorgaan met opstellen en uitvoeren van ontbrekende gebiedsplannen.

Te betrekken partners / organisaties

VNO-NCW Midden, Kamer van Koophandel, MKB Midden, provincie Overijssel, gemeenten Zwolle en Kampen, ondernemersverenigingen in Zwolle en Kampen, (Stichting) mobiliteitsmakelaar en Back Office (VCC Oost), vervoerders, Ministerie I&M, Platform Slim Werken Slim Reizen, Telewerkforum en Stichting Werk en Vervoer.

Inzet communicatie

Inhuur externe capaciteit voor Zwolle Kampen Bereikbaar. Externe communicatie gaat via provincie Overijssel en (Stichting) mobiliteitsmakelaar. Er is afstemming over communicatie met ZKN.

Organisatie

De organisatie ligt bij de provincie Overijssel als trekker.

Raming inzet personeel

Programmamanager en communicatieadvies: nader te bepalen. Mobiliteitsmakelaar: 2 tot 3 dagen in de week.

3.2.4 Vertramming Kamperlijn

Beschrijving project

Vervanging van de treinverbinding door een tramverbinding die in een kwartierdienst gaat rijden en vier nieuwe haltes zal hebben. Om de kwartierdienst te kunnen rijden zal een tweetal passeersporen moeten worden aangelegd. De lijn wordt geëlektrificeerd.

Doelen voor 2012

- Prorail start in eind 2012 met de aanleg van de infrastructurele werken
- Doorlopen van alle procedures (bestemmingsplannen, vergunningen en ontheffingen) en aanbesteden van de infrastructurele werken

Gewenste resultaten in 2012

Project uitvoeringsgereed.

Op te leveren activiteiten en producten in 2012

Aanbestedingsdocumenten gereed.

Planning 2012

- Planologische procedures afronden
- Vergunningen en ontheffingen van ministerie I&M verkrijgen
- Prorail aansturen op voorbereiding van de uitvoering

Te betrekken partners / organisaties

Provincie Overijssel, gemeenten Zwolle en Kampen, Prorail.

Inzet communicatie

Communicatie met belanghebbenden en andere betrokkenen gebeurt via de website www.regiotram.overijssel.nl en nieuwsbrieven. Indien nodig organiseren wij informatie-bijeenkomsten voor bewoners en voor raads- en statenleden.

Organisatie

Er is een stuurgroep met gedeputeerde Mobiliteit als voorzitter. De wethouders Mobiliteit van Zwolle en Kampen en de regiodirecteur van Prorail zijn lid.

Raming inzet personeel

Provincie en gemeenten in 2012 ieder ongeveer 1000 uur.

Raming kosten

Investerings ca.€ 32 mln.



3.2.5 N50 Kampen-Kampen Zuid

Beschrijving

Rijkswaterstaat Oost-Nederland onderzoekt hoe met behulp van benuttingsmaatregelen de (te verwachten) verkeersproblemen op de N50 tussen Kampen-Zuid en Kampen kunnen worden opgelost. Op verzoek van de provincie Overijssel laat RWS-ON binnen dit onderzoek ook uitwerken wat een 2x2 oplossing op dit deel van de N50 kost.

Doelen voor 2012

- Onderzoek gereed
- Er liggen 2 oplossingsscenario's voor

Gewenste resultaten in 2012

Scenario 1: definitieve ontwerpen gereed. Ingang zetten benodigde vergunningverlening, aanbesteding werkzaamheden. Scenario 2: Het starten verkenning/planstudie en opleveren 1e concept hiervan.

Op te leveren activiteiten en producten in 2012

Scenario 1: de ontwerpen zijn aanbesteed en de aan te vragen vergunningen geïnventariseerd. Uitvoeringswerkzaamheden zijn aanbesteed. Definitieve ontwerpen zijn gereed en overzicht/ontvangen vergunningen beschikbaar. Scenario 2: Aanbesteden van verkenning/planstudie en

uitvoeren van studie en. De concept verkenning / planstudie gereed.

Bijhorende planning

Scenario 1: eind 2012 aanbesteding gereed voor het uitvoeren van de werkzaamheden op de N50 in 2013. Scenario 2: nog onbekend.

Te betrekken partners / organisaties

Provincie Overijssel, gemeente Kampen, belanghebbenden/omwonenden.

Organisatie

Rijkswaterstaat Oost-Nederland trekt het project en levert de projectleider. Provincie Overijssel en gemeente Kampen nemen deel aan de projectgroep.

Raming kosten

Taakstellend budget voor de uitvoering is vooralsnog ruim €10 mln, incl BTW incl. agentschapsbijdrage RWS.

3.2.6 Operationeel Verkeersmanagement

Beschrijving

Het Regionaal Verkeersmanagementteam (RVMT) Regio Zwolle-Kampen richt zich op het beïnvloeden van het gedrag van weggebruikers die gebruikmaken van verkeerssystemen.

Doelen voor 2012

Ontwikkelen van een regelscenario voor de tijdelijke sluiting NS-station Zwolle en het evenement Sail Kampen 2013.

Gewenste resultaten in 2012

Vormgeving en positieverwerving van het regionale Minderhinderteam en ontwikkeling en uitvoering van twee regionale regelscenario's.

Op te leveren activiteiten en producten in 2012

- Maandelijks overleg van het Regionale Minderhinderteam
- Doorontwikkelingen van ingezette veranderingen van wegbeheerdersorganisatie's voor een effectieve aansturing van OVM
- Ontwikkelen en uitvoeren van in ieder geval een tweetal regelscenario's

Planning

De verkeerskundige capaciteit vanuit het landelijk project is beschikbaar tot eind 2012.

Te betrekken partners / organisaties

Landelijk project Mobiliteitsaanpak,
Evenementorganisatie Sail Kampen en NS-Prorail.

Organisatie

Aansturing van het OVM is in handen van het Minderhinderteam (provincie).

3.2.7 Studie doortrekking Kamperlijn

Beschrijving

Onderzoek of er voldoende vervoerswaarde is om de tramlijn Kampen – Zwolle door te trekken in Zwolle en Kampen.

Te betrekken partners / organisaties

Provincie Overijssel, Gemeente Kampen, Syntus, Connexxion, ROCOV.

Organisatie project

Gemeente Zwolle is trekker van het project.
Gemeente Kampen en Provincie Overijssel maken deel uit van projectgroep, Syntus, Connexxion en ROCOV maken deel uit van stakeholdergroep.

3.2.8 Bereikbaarheid Zuiderzeehaven

Beschrijving project

De uitvoering van het project is uitgesteld naar 2021-2023.

Op te leveren activiteiten en producten in 2012

In gang zetten van een lobbyactie.

3.2.9 N35 Zwolle-Wijthmen

Beschrijving

De economische ontwikkeling tussen de netwerksteden stimuleren door het verbeteren van de bereikbaarheid van beide centra via de N35. Daarbij hoort een wegprofiel die de belangrijkste problemen opvangt op het gebied van doorstroming en verkeersveiligheid (en daarmee samenhangend leefbaarheid).

N35 Zwolle-Wijthmen

Op basis van een Mirt-verkenning is een bestuursovereenkomst opgesteld tussen rijk, provincie Overijssel, gemeenten Zwolle en Dalfsen. Overijssel draagt op een totaal van € 52,1 miljoen projectbudget € 30 miljoen bij aan het project. Het rijk financiert het resterende deel.

Op te leveren activiteiten en producten in 2012

Zwolle-Wijthmen: Tracébesluit in 2012.

Te betrekken partners / organisaties

De bestuurlijke partners: provincie Overijssel, DG Mobiliteit, Rijkswaterstaat Oost-Nederland, gemeenten Zwolle, Raalte en Dalfsen.

Organisatie.

De ambtelijke overleggen bereiden de bestuurlijke overleggen voor.

Raming inzet personeel

1 fte projectleider N35.

Raming kosten

Provincie: € 30 miljoen. Het Rijk: € 22,1 miljoen.

3.2.10 Bereikbaarheid Kampen Noord

Beschrijving

Het verbeteren van de bereikbaarheid van de bedrijventerreinen in Kampen-Noord (Zuiderzeehaven, Bedrijvenpark Rijksweg 50 en Haatland) en voorzien in een robuust verkeersnetwerk. Het netwerk is toekomstvast en de bedrijven zijn goed en sneller bereikbaar.

Gewenste resultaten in 2012

Opgeleverde halve aansluiting. Definitieve ontwerp en contractstukken voor Zambonistraat en de aansluiting met de Flevoweg zijn gereed.

Te betrekken partners / organisaties

Rijkswaterstaat, Provincie Overijssel, Waterschap Groot Salland, ondernemers, belanghebbenden.

Inzet communicatie

De afdeling Communicatie van diverse partijen schuiven op afroep aan bij de projectgroepoverleggen. Bouwbord, persberichten, persmomenten etc. moeten goed afgestemd zijn.

Organisatie

Halve aansluiting: RWS heeft een adviserende en toetsende rol. Gemeente Kampen is opdrachtgever en verantwoordelijk en neemt initiatief in alle

activiteiten.

Zambonistraat-Flevoweg; Gemeente Kampen is initiatiefnemer van de opwaardering van de Zambonistraat. Provincie is eigenaar van de Flevoweg en gemeente Kampen van de Zambonistraat.

Raming kosten

De totale investeringkosten bedragen € 4,6 miljoen, excl. BTW en € 5,5 miljoen, incl. BTW, excl. aanpassingen aan de Flevoweg.

3.3 Programmalijn Economische ontwikkeling

Omschrijving

Economische ontwikkeling is vanaf de start van ZKN een belangrijk onderdeel van de samenwerking geweest. Op 10 september 2011 is de 'Intentieovereenkomst samenwerking economie

regio Zwolle' ondertekend met 16 gemeenten. Dit was een van de belangrijkste voornemens voor het jaar 2011. Met dit resultaat en de gezamenlijke inzet is voor 2012 de ZKN programmalijn Economische Ontwikkeling meer gericht op projecten die in



de regio aantoonbaar economische meerwaarde hebben. Ook schenken we ruimschoots aandacht aan een verdere integratie van de doelstellingen van Zwolle Kampen Netwerkstad en de regio. In 2012 ligt de focus op het voorbereiden van een regionale economische investeringsagenda voor de regio Zwolle e.o.. Ook de oprichting van een economische kerngroep, bestaand uit de 4 O's (ondernemers, onderwijs, onderzoek en overheid) staat op de agenda.

Uit onderzoek van Elsevier (door Bureau Louter) blijkt dat Zwolle sociaal economisch de 2e sterkste stad is in Nederland en dat de regio Zwolle op nummer 3 staat. De regio heeft door samen te werken goud in handen. Vandaar het werkmotto: Kansen verzilveren en vertellen. Omdat de regio bescheiden van karakter is, zal in- en externe communicatie in 2012 nadrukkelijk de aandacht krijgen binnen ieder project. Voor de externe communicatie / profilering (regionale branding en marketing) laat het bestuursteam zich ondersteunen door de voorzitter van de raad van Toezicht van Windesheim. Het jaar 2011 stond in het teken van haalbaarheidsonderzoeken op de sectoren: Health and care, de logistieke visie en het valorisatieprogramma. Besluitvorming hierover staat gepland in het jaar 2012.

Ambitie

Een economische topregio in Nederland te zijn.

Streefdoelen om deze ambitie verder uit te bouwen

- Een gezonde economie te bewerkstelligen
- Een goede werkgelegenheid te realiseren
- Te zorgen voor uitstekende scholing
- Een duurzame en gezonde arbeidsmarkt na te streven
- Zorg te dragen voor een dynamisch MKB

Ambtelijk team

Cees Dijkhuizen, programmaleider (Zwolle), Iskander Tuqan (Zwolle), Harry Wijnja (provincie), Fred Pals (Kampen).

Bestuursteam

René de Heer, voorzitter (Zwolle), Theo Rietkerk (provincie), Pieter Treep (Kampen) en Cees Dijkhuizen, programmaleider (Zwolle).

Programmaleider

Cees Dijkhuizen (Zwolle), telefoon 038 498 4007, mail c.dijkhuizen@zwolle.nl.

Programma's en projecten

3.3.1. Kennispoort 2012-2015



Kennispoort Regio Zwolle

Beschrijving

De kracht van Kennispoort schuilt in netwerken. Een klein team met veel contacten ondersteunt ondernemers bij het uitwisselen van kennis en het realiseren van innovatieve plannen.

Drie projecten van Kennispoort ondersteunen ondernemers op eigen wijze:

- De Innovatieversneller helpt bij versnelling in netwerken en business development
- Ondernemend Innoveren helpt bij het uitwerken van een idee tot haalbaar en realiseerbaar plan
- De Financieringsdesk ondersteunt vervolgens bij de zoektocht naar geschikt kapitaal voor de innovatieplannen.

Gewenste resultaten in 2012 / op te leveren activiteiten en producten in 2012

Onafhankelijke evaluatie vindt plaats medio 2011. Uitkomst vormt input op strategie 2012 - 2015.

Planning

Start datum: 1 maart 2012, einddatum: 31 december 2015

Partners

Kamer van koophandel, Hogeschool Windesheim, Provincie Overijssel, deelnemers aan intentieovereenkomst samenwerking economie regio Zwolle.

Het bedrijfsleven zal in de nieuwe constellatie van Kennispoort een zwaardere rol krijgen.

Organisatie

Trekker: Provincie en gemeente Zwolle (voor regiogemeenten)

Raming kosten

Vanuit de intentieovereenkomst is jaarlijks € 135.000,- gereserveerd.

3.3.2 IK Startsmart

Beschrijving

Individuele coaching van startende ondernemers.

Gewenste resultaten in 2012 / op te leveren activiteiten en producten in 2012

Na 3 jaar hebben 130 startende ondernemers Zwolle (90) en Kampen (40) een coachingstraject gehad. In 2012 voor Zwolle en Kampen ca. 45 ondernemers.

Planning

Start datum: per juni 2010.

Eind datum: eind 2013.

Evaluatie: 2013.

Partners

Provincie Overijssel, Kamer van Koophandel, gemeenten.

Organisatie

Trekker: Provincie Overijssel / Kamer van koophandel.

Raming kosten

Basiskosten: € 3.072.730,--

Financiering: 2010-2013:

- Provincie Overijssel: € 2.500.000,--
- Deelnemers: € 131.250,--
- KvK: € 445.837,--
- Gemeente Zwolle € 12.000,--
- Gemeente Kampen levert geen extra bijdrage

3.3.3 Ontdek de IJsseldelta

Beschrijving

Grotere naamsbekendheid en zichtbaarheid, meer bezoekers en daardoor meer bestedingen. Draagvlak onder ondernemers en bewoners. Samenwerking tussen de partijen. Ontwikkeling van toeristische activiteiten in de regio.

Gewenste resultaten in 2012 / op te leveren activiteiten en producten in 2012

Stappenplan op basis van Informatienota aan raden is gepland in januari 2012.

Haalbaarheidsonderzoek voor ontwikkeling van vrijetijdseconomie in de regio is in februari gereed. In maart is overeenstemming met de uitvoerders voor activiteiten voor 2012.

Planning

Start datum: 2008.

Eind datum: 2015.

Partners

Sleutelrol: Gemeenten Kampen, Zwolle en Zwartewaterland. Adviseur/uitvoerder: IJsseldelta Marketing. Contacten met Provincie, Nationaal Landschap IJsseldelta, Saxion Hogescholen en ondernemers.

Organisatie

Trekker: Gemeente Kampen.

Raming kosten

- Gemeente Zwolle € 50.000,--
- Gemeente Kampen € 50.000,--
- Onder voorbehoud: Gemeente Zwartewaterland € 25.000,--

3.3.4 Havenvisie

Beschrijving

Uitwerking Havenvisie Zwolle Kampen
Netwerkstad.

Gewenste resultaten in 2012 / op te leveren activiteiten en producten in 2012

Januari: haalbaarheidsscan nieuwe haven oostzijde N50 gereed.

September: haalbaarheidsonderzoek af nieuwe haven westzijde N50 gereed.

Partners

Gemeente Zwolle en Kampen, Provincie Overijssel, investeringspartners, Adviesbureau.

Organisatie project

Trekker: Gemeente Kampen.

Raming kosten

Kampen: € 50.000,-- voor onderzoek uitwerking havenvisie in 2012.



3.3.5 Glastuinbouw

Beschrijving

Uniek aan het project is de innovatie en duurzaamheid waarnaar we op zoek zijn. Een voorbeeld is het aardwarmteproject wat het gebied zal gaan voorzien van duurzame warmte. Het Rijk erkent de vestigingslocatie voor tuinders op de koekoekspolder en wil het graag behouden en ondersteunen.

Gewenste resultaten in 2012 / op te leveren activiteiten en producten in 2012

Januari: Verkooporganisatie werkt.
Uitvoeringsprogramma innovatie is gereed.
December: 25% resterende grond (110 ha.) verkocht.

Planning

2012: invullen openliggende terreinen.

Partners

Samenwerkingsverband Gemeente en LTO,
Provincie Overijssel, TU Wageningen, ondernemers.

Organisatie

Trekker: Gemeente Kampen.

Raming kosten

Verkoop organisatie: € 25.000,-- per jaar, naar prestatie tot 2016.

Innovatie: € 40.000,-- per jaar tot 2013.

3.3.6 Acquisitie en afstemming grondbeleid

Gewenste resultaten in 2012 / op te leveren activiteiten en producten in 2012

Januari: discussie model voor samenwerking en afstemming.

Planning

2012: invullen openliggende vraagstukken.

Te betrekken partners / organisaties

Regiogemeenten, Provincie Overijssel,
adviesbureaus.

Organisatie project

Trekker: Gemeenten Kampen en Zwolle.

Raming kosten

Kampen: € 4.000,--

Zwolle: € 4.000,--

In oriëntatietraject, het vervolg in regionaal verband verdelen.

3.3.7 Creatieve industrie

Beschrijving

Versterking netwerk creatieve industrie. Versterking netwerk creatieve industrie / regulier bedrijfsleven. Voorzien in huisvesting: broedplaatsen, bedrijfsverzamelgebouwen voor creatieve bedrijven.

Gewenste resultaten in 2012 / op te leveren activiteiten en producten in 2012

Maart 2012: einde huidige subsidietermijn KIZ, vormgeven van toekomst KIZ (fase 3).
2012: oplevering Creatieve Coöperatie
Cibap-locatie Esdoornstraat.

Planning

Einddatum: 2012.

Te betrekken partners / organisaties

KIZ (Stichting Kreatieve Industrie Zwolle), DOAS (Stichting De Oude ambachtsschol), CIBAP (mbo school voor creatieve vormgeving), Provincie Overijssel.

Organisatie

Trekker: Gemeente Zwolle.

Raming kosten

KIZ: provincie € 293.000,-- gemeente Zwolle € 40.000,--
CIBAP: provincie € 210.000,-- gemeente Zwolle € 210.000,--

3.3.8 Haalbaarheidsonderzoek Valorisatieprogramma*

Beschrijving project

Nieuwe diensten en producten met een hogere toegevoegde waarde. Meer werkgelegenheid. Onderscheidend kennisvermogen.

Te betrekken partners / organisaties

Onderwijsinstellingen (HBO, WO, MBO), Kennisinstellingen (TNO, NLR, etc.), Ondernemers (kansrijke clusters, sectoren), Provincie Overijssel, Gemeente Kampen en Zwolle.

Organisatie project

Trekker: Voorlopig programmaleider afhankelijk van uitkomsten besluitvorming nader bezien. De uitvoering van het haalbaarheidsonderzoek is in overleg, met het bestuursteam gelegd bij Windesheim.

* afhankelijk van besluitvorming 21-12-2011

3.3.9 Uitwerking logistieke visie*

Beschrijving project

Groei bruto regionaal product. Meer werkgelegenheid. Sterke positionering als logistieke top regio. Stimuleren regionale bedrijvigheid. Met een duidelijke poort functie.

Planning

Logistieke visie is gereed wanneer inbreng gemeente Meppel is gerealiseerd.

Te betrekken partners / organisaties

ZKN partners, regiogemeenten, ondernemers, onderwijsinstellingen (lectoraten).

Organisatie project

Trekker: voor ZKN: Gemeente Kampen, voor Regio Zwolle: gemeente Meppel.

Raming kosten

Een integrale begroting volgt.

* afhankelijk van besluitvorming 21-12-2011

3.3.10 Haalbaarheidsonderzoek health and care*

Beschrijving project

Kennisontwikkeling, Kennisdeling. Nieuwe slimme technieken.

Planning

Start datum: 1/10/2010.

Eind datum: 1/12/2011.

Te betrekken partners / organisaties

Zorgaanbieders, onderwijsinstellingen, toeleveranciers, (MKB) bedrijven, ZKN partners.

Organisatie project

Trekker: Gemeente Zwolle.

* afhankelijk van besluitvorming 21-12-2011

3.3.11 Duurzaamheid

Beschrijving project

In 2011 heeft de regiegroep besloten het onderdeel Duurzaamheid over te hevelen naar de programmaliijn Economie. In de ontwikkeling van de economische agenda voor de regio Zwolle is duurzaamheid benoemd als één van de zes thema's. Dit maakt onderdeel uit van de intentieverklaring die de gemeenten op 10 september 2011 hebben ondertekend. De gemeente Hardenberg heeft als trekker van dit thema een projectleider aangetrokken. Daarnaast nemen Hardenberg, Zwolle en Meppel deel aan een ambtelijke klankbordgroep. Als eerste stap is een haalbaarheidsonderzoek gedaan naar het thema duurzaamheid. De voorlopige conclusies hieruit zijn gerapporteerd aan de ambtelijk verantwoordelijken voor duurzaamheid uit de gemeenten. Iedere gemeente heeft aangegeven bij welke thema's op het gebied van duurzaamheid de betreffende gemeente 'koploper' is. Eind 2011 zijn een beperkt aantal thema's gekozen die waar we met z'n allen ook iets te bieden hebben in termen van know how en ervaring.

Op te leveren producten

Begin 2012 ontvangen de portefeuillehouders EZ een voorstel ter concretisering van de op

10 september 2011 ondertekende intentieverklaring op dit punt. Hierbij worden ook voorstellen gedaan voor de vorm van samenwerking en de mogelijke financiering.

3.3.a Projecten vanuit de Intentie-overeenkomst samenwerking regio Zwolle

- Nieuwe materialen (trekker gemeente Zwolle).
- Cluster Agrarisch (trekker gemeente Ommen).
- Cluster Duurzaamheid (trekker gemeente Hardenberg).
- Investeren in ondernemerschap (trekker programmaleider).
- Regionale branding en marketing (trekker programmaleider).
- Aanvullende onderzoeken op economische en regionale meerwaarde (trekker: programmaleider).

3.4 Programmalijs Kwaliteit van leven

Omschrijving

Deze programmalijs bestaat uit zorg, cultuur en sport. Gezien het grote aantal betrokken bestuurders is geen sprake van een regelmatig bijeenkomend bestuursteam. Het accent in de bestuurlijke aansturing loopt via de deelprojecten.

De programmacoördinator legt zo nodig dwarsverbanden en overlegt daarover met de eindverantwoordelijke bestuurder. Er zijn raakvlakken met de programmalijs Sterke steden en de programmalijs Economie.



Ambitie

In geen andere Netwerkstad in Nederland waarderen de inwoners een gezond, veilig en ontspannen bestaan zoals in Zwolle Kampen.

Ambtelijk kernteam

Zorginnovatie: Lauris van Eekeren, projectleider (Zwolle), Annelies Tukker (provincie), Remco de Paus (Kampen).

Cultuur: Jan Willem Dollekamp, projectleider (Zwolle), Stina van der Ploeg (Kampen).

Bestuursteam

Erik Dannenberg, bestuurlijk verantwoordelijk (Zwolle).

Zorginnovatie: Erik Dannenberg (Zwolle), Lidi Kieviet (Kampen).

Cultuur: Nelleke Vedelaar (Zwolle) Janita Tabak (Kampen), Hester Majj (provincie).

Programmacoördinator

Bert de Vveerd (Zwolle), telefoon: 038-498 2805, email a.de.weerd@zwolle.nl.

3.4.1 Zorginnovatie

Beschrijving

De komende vijftien jaar zal de druk op de zorg toenemen. Hierdoor stijgt de zorgvraag en daarmee de kosten, maar dalen de middelen (budget, maar ook personeel) om dit te faciliteren. Blijven we zorg aanbieden en bekostigen op de wijze zoals we dat nu doen, dan weten we dat dit op termijn niet meer uitvoerbaar is. Bovendien sluit dat het aanbod

kwalitatief niet meer aan bij de wensen van onze burgers.

Om een aantrekkelijke regio te blijven is het belangrijk aandacht te besteden aan vernieuwing in ons zorgaanbod, aan meer flexibiliteit in het aanbod en te zoeken naar creatieve oplossingen.

Doelen voor 2012

- Zorg is meer in samenhang met welzijn beschikbaar

- Zorg in samenhang met welzijn is meer dichtbij huis beschikbaar
- Zorg in samenhang met welzijn is effectiever en efficiënter vormgegeven

Gewenste resultaten in 2012 / op te leveren activiteiten en producten in 2012

- Meer sectoren zijn verbonden rond het vraagstuk (met name zorg en economie) met als resultaat dat er meer synergie en efficiëntie is gerealiseerd
- De innovatieprojecten leveren kwaliteitsverbetering op en hebben de toegankelijkheid en betaalbaarheid van de zorg (ook naar de toekomst toe) verbeterd
- Technologische en ICT-innovatie in de zorg is gestimuleerd
- Genereren, besluitvorming en uitvoeren van 2e tranche projecten
- Laten opleveren van (eerste) resultaten 1e tranche projecten
- Informeren van de raden over de voortgang van de projecten

Planning 2012

- Uitvoeren en monitoren 1e tranche projecten
- Tot juli 2012: Genereren en besluiten nemen over 2e tranche projecten
- Uitvoeren van 2e tranche projecten



Te betrekken partners / organisaties

De invulling van de kadernota is tot stand gekomen in samenspraak met een brede groep van partners op het gebied van welzijn en zorg in Zwolle en Kampen. Deze partners (in Zwolle bijeen in o.a. het platform Wonen Welzijn en Zorg) blijven we betrekken bij de vervolgstappen. Daarnaast betrekken we ook de vraagkant (cliënten, burgers) bij de vervolgstappen (o.a. via de Wmo-adviesraden van de gemeenten, maar ook door het uitvoeren van onderzoek onder oudere senioren met een mobiliteitsprobleem).

Inzet communicatie

We blijven bij mijlpalen inzetten op pro-actieve communicatie, via persberichten, maar ook via de communicatiemiddelen van Zwolle-Kampen Netwerkstad (E-zine, website).

Organisatie

Er is een bestuurlijk overleg (stuurgroep) en een ambtelijk overleg (projectgroep). Het bestuurlijk overleg komt 2 a 3x per jaar bijeen. De projectgroep komt ca. 6x per jaar bijeen. De projectleider zorgt voor realisering van de overeengekomen besluiten en afspraken, bereidt besluitvorming voor en voert de kadernota uit.

Raming kosten 2010-2012

Raming kosten: € 750.000,--

3.4.2 Cultuur

Beschrijving

Richtpunt voor het creëren van een samenhangend cultuuraanbod voor de regio is de organisatie van de Hanzedagen in Kampen in 2017. In de jaren daaraan voorafgaand willen Kampen en Zwolle werkende weg op zoek naar mogelijkheden om activiteiten gezamenlijk op te pakken. En uitstijgen boven louter plaatselijk betekenis van culturele activiteiten. Het gaat daarbij om activiteiten die de eigen bevolking van beide steden aanspreken, maar die ook een versterking betekenen voor het toeristisch / recreatief profiel van de regio. Via een aantal 'stepping stones' kunnen we hier vorm aan geven: de opening van de Hanzelij op 12-12-12 en de tramlijn tussen Zwolle en Kampen in 2014.

Op te leveren producten

Een projectplan en invulling geven aan het opbouwen van een vruchtbare werkrelatie tussen de verschillende initiatieven in het veld en de drie partners in ZKN.

Te betrekken partners

Belangrijkste partners zijn Directeurenoverleg Cultuur (DOK, Zwolle), SAMBIK(Kampen), organisatoren van festivals nieuwe stijl in Zwolle en een vergelijkbaar initiatief in Kampen en de groep die activiteiten voorbereid rond de opening van de Hanzelij (vijf voor 12-12-12).



4. Communicatie

Voor 2012 ligt de focus op drie communicatie-doelstellingen.

Aandacht

In beeld komen bij nieuwe doelgroepen (ondernemers, maatschappelijke organisaties, netwerken).

Aanjagen van nieuwe verbindingen, samenwerkingscoalities, netwerken en platforms

Kennis

Zichtbaarheid van de resultaten van programma's en projecten bij alle doelgroepen.

Eenduidige en consistente communicatie draagt bij aan het bereiken van onze doelen. Maar ook aan de juiste uitstraling, zichtbaarheid en herkenbaarheid van Zwolle Kampen Netwerkstad.

In 2011 is voor de Communicatie vanuit de

programma's en projecten een 'Checklist corporate communicatie' voor de programmaleiders, projectleiders en communicatieadviseurs ontwikkeld.

Doel hiervan is om vanuit de ZKN-projecten binnen de programmalijnen op een eenduidige en herkenbare wijze te communiceren met doelgroepen als raden en staten, bestuurders, medewerkers ZKN-organisaties, betrokken overige partners en burgers. Hiermee stimuleren wij zichtbaarheid en herkenbaarheid van binnenuit

Houding

De doelgroepen raden en staten en betrokken medewerkers van ZKN-organisaties kennen het belang van samenwerken aan de grote opgaven binnen ZKN en volgen deze ook als zodanig.



4.1.1 Algemene communicatie

Ontwikkelen Netwerk communicatieadviseurs ZKN

Doel: Aanreiken van instrumenten voor Corporate ZKN communicatie (checklist), Interactie tussen projectcommunicatie en communicatie programmabureau, elkaar leren elkaar kennen, elkaar kunnen vinden en adviseren.

Doelgroep: Communicatieadviseurs ZKN-projecten.

Update website

Alle ZKN activiteiten in beeld. Interactie met programma's en projecten door:

Ruimte voor informatie over ZKN-projecten.

Productie digitale nieuwsbrief over ZKN-projecten vanuit website ZKN.

E-zine – digitale Nieuwsbrief ZKN

Digitale nieuwsbrief over ZKN-activiteiten en projecten en 'Specials' over speciale onderwerpen voor specifieke doelgroepen.

Doelgroep: alle.

Planning: minimaal 9 keer per jaar.

Communicatiekalender

Overzicht communicatieactiviteiten 2012 ZKN.

Doelgroep: programmaleiders, accounts, projectleiders en communicatienetwerk.

(Lunch) bijeenkomsten in de drie ZKN-organisaties

Doelgroep: ambtenaren Zwolle, Kampen, provincie: (beleids)medewerkers, Programmaleiders, projectleiders.

Doel: informatie-overdracht en resultaten zichtbaar maken, netwerken, zichtbaar zijn.

Planning: 1x per jaar.

Netwerkbijeenkomst

Doelgroep: Strategische beleidsambtenaren (bestuursadviseurs, adviseurs ontwikkeling beleidsdomeinen).

Doel: draagvlak creëren / input vragen / ZKN profileren.

Planning: 1x per jaar, strategisch op thema.

Programmacafe

Doel: cross-overs tussen programmalijnen, netwerken, verbinden, zichtbaar maken resultaten verbindingen/verbanden.

Doelgroep: alle ambtelijk betrokkenen binnen de vier programmalijnen.

Planning: 1x per jaar.

Netwerkbijeenkomst management

Doel: zichtbaar maken resultaten programma's. Input van het management.

Planning: 1x per jaar.

Communicatiemiddelen ZKN organisaties

Waar nodig maken we gebruik van de communicatiemiddelen van de ZKN organisaties, zoals intranet, personeelsbladen en digitale nieuwsbrieven.

Doelgroep: medewerkers Zwolle, Kampen en provincie.

Jaarverslag 2011

Doel: in beeld brengen resultaten.

Doelgroep: Regiegroep, bestuursteams, raden en staten, medewerkers projecten, overig.

4.1.2 Communicatie Programmalijnen

Introductie Checklist Corporate Communicatie ZKN

In 2011 is de Checklist/spelregels corporate communicatie ontwikkeld. Bedoeld als instrument voor programmaleiders, projectleiders en communicatieadviseurs om communicatie binnen de projecten te organiseren en de zichtbaarheid van ZKN te borgen.

Doel 2012: adviseren, begeleiden en stimuleren projectleiders en communicatienetwerk bij het gebruik van de checklist.

Voortgangsoverzicht per programmalijn

Doel: Input over de stand van zaken binnen de diverse projecten.

Doelgroep: Secretarissenoverleg, Regiegroep, Communicatiekalender, website en E-zine.

Website ZKN

Informatie over ZKN projecten op de website. In gesprek met projectleiders over deze mogelijkheid.

Doelgroep: alle.

Nieuwsbrieven programmalijn / projecten

Mogelijkheid voor Programmalijn-nieuwsbrieven voor specifieke doelgroepen vanuit de projecten.

Productie van Nieuwsbrieven kan vanuit de website. In gesprek met projectleiders over deze mogelijkheid.

4.1.3 Politieke legitimatie

Excursie

Doelgroep: raden en staten.

Doel: meenemen in het proces van projecten, betrekken bij projecten.

Planning: 2 keer per jaar.

Nieuwsbrief raden en staten

Mogelijkheid voor Programmalijn-nieuwsbrieven voor specifieke doelgroepen zoals raden- en statenleden.

Overleg hierover met programmaleiders, projectleiders en communicatieadviseurs.

4.1.4 Profilering / Gezamenlijke lobby

Opzetten lobby netwerk met input uit de drie organisaties.

Oriëntatie op regiomarketing – aandacht voor de relatie met de Strategische Verkenning ZKN en ontwikkelingen Regio Zwolle.

4.1.5 Externe oriëntatie

Aanjagen van nieuwe verbindingen, samenwerkingscoalities, netwerken en platforms.

Netwerkreis Nieuwe Hanze.

4.1.6 Publiciteit

Free publicity

- Persberichten vanuit de projecten
- Benutten low budget kansen en mogelijkheden

Doel: zichtbaarheid ZKN vanuit de projecten en bekendmaken mijlpalen.

Doelgroep: bredere doelgroepen en burgers.

Twitter: ZKNieuws

Doel: ondersteuning verspreiding nieuws (E-zine), bereiken pers bij persberichten, bereiken nieuwe doelgroepen met nieuws uit ZKN.

5. Relevante ontwikkelingen

5.1 Strategische verkenning 2040

In 2011 is de Strategische Verkenning (SV2040) uitgevoerd en vastgesteld, resulterend in een drietal toekomstscenario's voor ZKN en de regio. Er lijkt inmiddels behoorlijke consensus te bestaan tussen besturen en maatschappelijke organisaties over de centrumrol van ZKN in de regio, de groei in relatie tot de Noordvleugel van de Randstad en de wateropgave als kans voor innovatie.

SV2040 bevestigt dat de koers die in 2006 is ingeslagen nog steeds valide is, maar wel doorontwikkeling verlangt. Niet alleen vanuit een ruimtelijke insteek met de groenblauwe opgave als nieuwe structurerende opgave, maar ook vanuit de (regionale) economische en bereikbaarheidsopgaven.

Vanuit SV2040 stellen wij in 2012 een werkprogramma voor de korte termijn (2012-2015) op, met een doorkijk naar de verdere toekomst. Daarbij gaat het enerzijds om het wegen van bestaande ZKN projecten in relatie tot de toekomstscenario's. Maar ook om het toevoegen van nieuwe kansen.

Wij houden het complete ZKN werkprogramma tegen het licht. Niet alleen de programmaliijn Sterke Steden maar ook Economische ontwikkeling en

Bereikbaarheid en mobiliteit.

In het voorjaar van 2012 willen we dit herijkte programma als onderlegger gereed hebben. Zodat het richting geeft aan het handelen van de betrokken overheidspartners en samenwerking met ondernemers, onderwijs en andere belanghebbenden. Het programma moet ook genoeg houvast bieden voor investeringsbeslissingen van Provincie en gemeenten.

de regio Zwolle. En dit geldt niet alleen voor de gemeenten onderling, maar ook voor de provincie Overijssel. Het geeft de provincie gelegenheid om opgaven, ook op het gebied van bestuurlijke organisatie gemakkelijk en succesvol te organiseren. Nieuwe vraagstukken moeten worden opgepakt en opgelost op het niveau waarop het speelt, ongeacht bestuurlijke grenzen. Het gaat erom dat we de komende tijd gezamenlijk nog meer agendazettend en belangenbehartigend aan het werk zijn. In ZKN verband krijgt dat steeds meer vorm, maar voor het grotere gebied is dat ook nodig. De provincie Overijssel is in dit gebied verreweg de meest betrokken provincie en het past dan ook dat zij het voortouw neemt om de betrokkenheid vanuit de provincies stevig vorm te geven. Het regionaal kernteam van de regio (dat bestaat uit de 16 burgemeesters) houdt regie op het proces waardoor er snel en efficiënt geschakeld kan worden.

Samenwerking economie regio Zwolle

Op 10 september 2011 is de 'Intentieovereenkomst samenwerking economie regio Zwolle' ondertekend. De programmalijs Economie van ZKN heeft deze beweging ingezet vanuit de gedachte de ZKN programmalijs beter rendeert door in te zetten op projecten in de regio die aantoonbare economische meerwaarde hebben.

In 2012 zal de regio Zwolle verder werken aan het formuleren van een regionale agenda. In de praktijk betekent dit dat ZKN en regio steeds dichter tegen elkaar aan komen te werken en dat afstemming en regie bestuurlijk goed uitgelijnd zijn met de nu bestaande constructie. De ambtelijke samenwerking zal in de loop van 2012 meer gewicht krijgen.

5.4 ZKN als intern netwerk

In ons werkgebied is de laatste jaren geïnvesteerd in het verder ontwikkelen van de contacten tussen de drie organisaties op alle niveaus. Dat werpt zijn vruchten af doordat betrokkenen elkaar beter kennen en verstaan. Het draagt bij aan onderling begrip en vertrouwen en dat geeft een goede basis voor een succesvolle aanpak van gezamenlijke opgaven. Zo'n relatie blijft aandacht vragen. Er zijn altijd weer personele wisselingen of nieuwe situaties. Dat betekent dat het nodig is steeds opnieuw gelegenheden te benutten om elkaar te ontmoeten en ontwikkelingen te delen. Naast de geregelde overlegmomenten (secretarissenoverleg, regiegroep en ZKN-bestuursteams) zullen er in ieder geval één keer per jaar ontmoetingen zijn op DMT (directies en hoofden eenheid) niveau; drie keer per jaar gezamenlijke raden- en staten bijeenkomsten; ZKN lunchbijeenkomsten waar interne betrokken medewerkers op de hoogte worden gesteld van actuele ontwikkelingen. Die ontmoetingen hebben dan meestal een inhoudelijk en informeel karakter. In de praktijk zijn de direct betrokkenen op deze wijze wel deelgenoot van de samenwerking. Medewerkers die incidenteel betrokken zijn, worden hiermee niet bereikt. Deze "groep" kan nog meer

deelgenoot van de samenwerking worden. Door gerichte communicatie wordt aan deze groep aandacht besteed. We gaan er van uit dat de eerder opgepakte personele uitwisselingen (week van de uitwisseling) ook de komende tijd wordt voortgezet. Deze activiteit is nu overgedragen aan de gezamenlijke Talentenregio.

5.5 ZKN als extern netwerk

De relatie van ZKN met maatschappelijke organisaties in ons eigen gebied kan worden versterkt. Die relaties zijn er wel vanuit de afzonderlijke organisaties en op ZKN-projectniveau. In de achterliggende jaren is ZKN steeds expliciet als instrument neergezet. Het is een hulpmiddel om de inhoudelijke doelen te bereiken.

Er zijn verschillende organisaties die op regionaal niveau functioneren en dus relatie hebben met regionale ontwikkelingen en opgaven.

Door de meer strategischer insteek van ZKN zal de behoefte aan contact vanuit ZKN met vertegenwoordigers van bovenlokale instellingen toenemen. Denk aan de verdere uitwerking van de strategische verkenning 2040, maar ook de ontwikkeling van de programmalijnen in de volle breedte.

5.5.1 Klankbordgroep (Nooterhofsessies)

Het komende jaar zullen we de gesprekken die we gestart zijn vanuit de SV 2040 met een aantal representanten van regionaal werkende organisaties op het gebied van verkeer en vervoer, water ondernemers en bedrijven, toerisme, ruimtelijke

ontwikkeling, zorg en cultuur, onderwijs en vastgoed voortzetten. Het ligt in de bedoeling om met deze groep één of twee keer per jaar met bijvoorbeeld de regiegroep van gedachten te wisselen over actuele vragen. Er kunnen vervolgens afspraken worden gemaakt over eventuele gezamenlijke acties. Daarnaast is er vanuit het regionaal economisch samenwerkingsverband ook een beweging gaande om specifiek met de 4 O's een platform op te richten (een van de acties vanuit de gezamenlijke intentieverklaring).

5.5.2 Forum Stedelijke Regio's

Bij het extern netwerk kan ook het forum voor stedelijke regio's worden gerekend. In dit forum zijn alle stedelijke netwerken, stadsregio's e.d. aangesloten. Het forum draagt bij aan de ontwikkeling en deling van kennis m.b.t. de behandeling van regionale vraagstukken. In 2011 is een nieuwe periode gestart. Het forum wordt ondersteunt door het NIROV (die binnenkort zal fuseren met het NICIS en KEI). Per bijeenkomst bekijken we welke medewerkers het best een kennisbijeenkomst kunnen bezoeken.

5.5.3 Lobby en Netwerken

Het programmabureau ZKN organiseert jaarlijks voor de regio het zgn. Brongesprek (locatie

Moorivier). Dit initiatief bestaat inmiddels zo'n 10 jaar en is gestart vanuit de Vechtdalgemeenten. Tijdens het brongesprek gaan regionale bestuurders in gesprek met Eerste- en Tweedekamer leden over sociaal-economische ontwikkelingen in de regio Zwolle (en dus ook ZKN). Tijdens het laatste brongesprek in 2011 is geconstateerd door alle aanwezigen dat het goed zou zijn om als regio regelmatig met onze boodschap naar Den Haag te gaan. Ook in 2012 zullen we een 'Brongesprek' organiseren, maar daarnaast zullen we ook gaan werken aan een lobbyagenda en strategie. Vanuit ZKN als ruggengraat van de samenwerking zal een lobbyoverleg op ambtelijk niveau worden gestart waarbij ook de lobbyisten van de Provincie Overijssel worden betrokken.

5.6 Ontwikkeling Hanzelijn

De Hanzelijn is zichtbaar in uitvoering. Volgens planning gaat de trein op dit traject op 12-12-12 rijden.

De betekenis van deze lijn wordt groot geacht ook voor Zwolle en Kampen. Er is een samenwerking gericht op het benutten van de kansen die deze treinverbinding biedt. Dit is een samenwerking van de vier gemeenten (Lelystad, Dronten, Kampen en

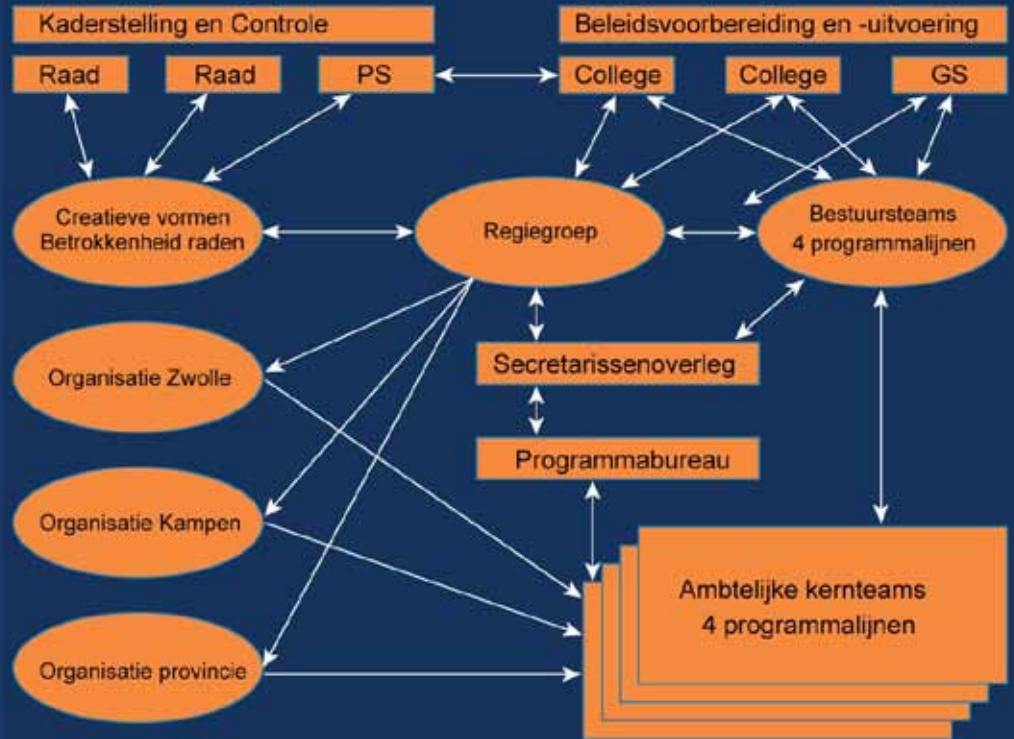
Zwolle) en de provincies Flevoland en Overijssel en functioneert onder de naam Hanzelijn-kanslijn. Er is 2 of 3 keer per jaar een bestuurlijk en een ambtelijk overleg. ZKN verzorgt de secretariële taken van het bestuurlijke en ambtelijke overleg. De aandacht is vooral gericht op het tijdig profileren van deze lijn, het effectief realiseren van de geplande winst in reistijd en het volgen van effecten op de woning- en kantorenmarkt. Deze activiteit zal ook in 2012 inzet vragen.



5.7 Financiën

Voor de projecten binnen de programmalijnen zorgen de deelnemende organisaties rechtstreeks voor de financiering. Daarnaast zijn er kosten voor het programmabureau (2,2 fte) en algemene activiteiten zoals communicatie en vergaderfaciliteiten. De drie secretarissen bepalen jaarlijks de benodigde inzet hiervoor.

Organogram Zwolle Kampen Networkstad



De gemeenten Zwolle en Kampen en de provincie Overijssel werken samen op thema's waar ze elkaar versterken en samen een beter resultaat kunnen bereiken. Dankzij de lichte en flexibele constructie kunnen we snel en doelgericht inspelen op de actualiteit.

Samenwerkingsconvenant

Een convenant ligt ten grondslag aan deze samenwerking.

Regiegroep

De regiegroep is bestuurlijk verantwoordelijk voor de voortgang en uitvoering van het convenant en bestaat uit:

- Henk Jan Meijer (burgemeester Zwolle) voorzitter
- Bort Koelwijn (burgemeester Kampen)
- Ineke Bakker (gedeputeerde provincie)
- Oenze Dijkstra (gemeentesecretaris Zwolle)
- Harry Timmerman (secretaris provincie)
- Jan Goedegebure (gemeentesecretaris Kampen)
- Gerrit Veldhoen (wethouder Kampen), Bestuurlijk trekker Programmalijn Sterke Steden
- Erik Dannenberg (wethouder Zwolle), Bestuurlijk trekker Programmalijn Kwaliteit van Leven
- René de Heer (wethouder Zwolle), Bestuurlijk trekker Programmalijn Economisch Ontwikkeling
- Gerrit Jan Kok (gedeputeerde), Bestuurlijk trekker Programmalijn Bereikbaarheid en Mobiliteit
- Kees Praamstra (programmamanager ZKN) secretaris

Programmalijnen

Vier programmalijnen zijn de spil van de samenwerking. Zij zorgen voor de uitwerking van de Agenda ZKN 2010-2015. Binnen de programmalijnen draaien diverse projecten.

Programmabureau

Het programmabureau ZKN is de spin in 't web. Het coördineert, ondersteunt en begeleidt de partners bij organisatie en communicatie.

Het programmabureau bestaat uit:

- Kees Praamstra, programmamanager
- Irna Evers, beleidsmedewerker
- Anneke Vreugdenhil, secretaresse
- Rein Jonkhans, account provincie
- Janneke Wessels, account Kampen
- Bert de Weerd, account Zwolle

De gemeenten Zwolle en Kampen en de provincie Overijssel werken samen op thema's waar ze elkaar versterken en samen een beter resultaat kunnen bereiken. Ze benutten elkaars kracht en vullen elkaar aan als het gaat om grote grensoverschrijdende opgaven die van regionale betekenis zijn. Vanuit vier programmalijnen werken ze samen aan projecten en delen kennis, ervaring en informatie. Het gaat hierbij om projecten als Vertramming Kamperlijn, IJsseldelta-zuid, Strategische verkenning 2040, Stationsomgevingen Zwolle en Kampen, Kennispoort, Health and Care, Creatieve industrie, (Vrijtijds)economie, Zuiderzeehaven, Mobiliteitsmanagement en Zorginnovatie.

Colofon

Uitgave: Zwolle Kampen Netwerkstad, december 2011
Tekst: Kees Praamstra, Irna Evers
Redactie: Irna Evers
Fotografie: Beeldenbank Zwolle, Gerlinde Schrijver, Ad van Halem, Stefan Verkerk
Vormgeving: Repro Zwolle
Oplage: 65
Website: www.zwollekampennetwerkstad.nl
Contact: Postbus 10007, 8000 GA ZWOLLE, telefoon 038 498 5106, a.vreugdenhil@zwolle.nl

